



RAPPORT ANNUEL 2022

FONDATION QUÉBÉCOISE POUR LES JEUNES CONTREVENANTS LA FONDATION DE LA DEUXIÈME CHANCE

Courriel : infos@fqjc.org

Site web : www.fqjc.org

Téléphone : 514 648-5858

Adresse : 75, rue du Square-Sir-Georges-Étienne-Cartier
Montréal (Québec) H4C 3A1 Local 206B



FQJC : 50 ANS
20²³₂₈
FONDATION QUÉBÉCOISE POUR LES
JEUNES CONTREVENANTS

TABLE DES MATIÈRES

QUI NOUS SOMMES	1
CONSEIL D'ADMINISTRATION 2022-2023	2
MOT DU PRÉSIDENT	3
COORDONNER LES ACTIVITÉS : TOUT UN DÉFI !	5
ACTUALISER NOTRE ENGAGEMENT	6
VOS DONS AU TRAVAIL !	7
PROGRAMMES DE SOUTIEN AUX JEUNES	8
AIDE DIRECTE	8
BOURSES D'ÉTUDES	9
PROGRAMMES DE SOUTIEN AU DÉVELOPPEMENT DES PRATIQUES	9
PROJETS NOVATEURS	9
BOURSE DE VULGARISATION SCIENTIFIQUE	13
PROGRAMMES DE SOUTIEN AUX INTERVENANTS	14
RÉSUMÉ FINANCIER	15

QUI NOUS SOMMES

La Fondation québécoise pour les jeunes contrevenants est un organisme à but non lucratif ayant pour mission de soutenir les jeunes dans leurs efforts à retrouver une trajectoire responsable après avoir commis des délits alors qu'ils étaient mineurs. Elle souhaite offrir une deuxième chance à ces jeunes qui, bien souvent, n'ont même pas eu une première chance comme nous le disait Aldo (nom fictif).

Reconnue comme organisme de bienfaisance, la Fondation recueille des dons et les fait fructifier pour fournir un appui concret à des jeunes qui se prennent en mains. En collaboration avec les professionnels et les institutions prenant en charge les mineur.es délinquant.es, la Fondation se révèle toujours présente pour offrir une deuxième chance à ces jeunes qui souvent, ont besoin que l'on croie en eux.

Bien que notre société se transforme en profondeur depuis les années soixante et que nombre d'ajustements ont été apportés à nos programmes de suivi psychosocial et de réadaptation, les adolescent.es sont toujours confronté.es aux mêmes enjeux d'intégration au monde adulte. Un coup de mains est utile et est même parfois au cœur de la réussite d'un projet de retour à l'école ou de formation professionnelle, d'intégration au marché du travail, de retour à la maison ou encore d'une installation autonome en appartement. La Fondation reconnaît les besoins spécifiques de jeunes prenant une tangente délinquante allant jusqu'à poser des gestes ayant d'importantes répercussions sur les personnes en faisant les frais. Mais aussi, elle reconnaît l'importance de responsabiliser ces jeunes face aux délits commis, aux torts causés directement et indirectement aux personnes et à la société en général.

Mise sur pied en 1978 pour soutenir une vision rendant prioritaire la préparation des jeunes alors en centre d'accueil, à devenir des citoyens responsables et contributifs, la Fondation investit dans des ateliers de travail, dans des lieux d'hébergement dans la communauté et dans des équipes innovantes d'accompagnement des jeunes dans leur réinsertion sociale. La Fondation investit aussi dans la formation des intervenant.es et soutient leur exposition aux meilleures pratiques en organisant des événements internationaux stimulant le développement de programmes originaux et adaptés à l'environnement québécois. Des programmes novateurs se mettent en place et la rencontre entre intervenants et chercheurs universitaires participe au modèle de collaboration bien connu maintenant des instituts universitaires dans le domaine social, particulièrement dans le développement des pratiques de pointe.

S'étendant sur tout le territoire québécois, les programmes de soutien direct aux jeunes et de financement d'activités novatrices sont complétés par des programmes de reconnaissance visant à souligner l'excellence. Les intervenant.es constituent un puissant levier de réussite dans la réinsertion des jeunes suivis ou hébergés en regard des crimes commis. Reconnaître l'expertise développée par ces intervenants, souligner leur engagement continu ou appuyer les milieux à le faire devient encore plus important en moment de crise, sanitaire ou autre. Finalement, le soutien à la vulgarisation de la recherche sur la délinquance vient compléter nos activités.

Les difficultés rencontrées dans le soutien des jeunes délinquant.es vers une réinsertion sociale réussie montrent plus que jamais la pertinence de notre fondation même si c'est une cause difficile à promouvoir.

Ce rapport annuel rend compte de nos réalisations de la dernière année et vise à stimuler la discussion avec toute personne inspirée par notre mission.

CONSEIL D'ADMINISTRATION 2022 – 2023

RÉJEAN TARDIF, PRÉSIDENT

Expert-conseil pour la certification des résidences
pour personnes âgées (RPA)
Sur le CA depuis 2002

RENÉ-ANDRÉ BRISEBOIS, M.SC. VICE-PRÉSIDENT

Chargé de projet clinico-scientifique
Centre d'expertise Jeunes en difficulté (IUJD)
CIUSSS Centre-Sud-de-l'Île-de-Montréal
Sur le CA depuis 2008

ME BRUNO DES LAURIERS, SECRÉTAIRE

Procureur aux poursuites criminelles et pénales
Directeur des poursuites criminelles et pénales
Palais de justice de Longueuil
Sur le CA depuis 2020

ROXANE LÉCUYER, CPA, OMA, TRÉSORIÈRE

Chef budget, performance et trésorière adjointe
Direction Finance et trésorerie RTL
Sur le CA depuis 2022

FRÉDÉRIC ALBERT, ADMINISTRATEUR

Coordonnateur de la Permanence
CIUSSS de la Capitale Nationale
Sur le CA depuis 2021

THÉRÈSE BOUCHER, ADMINISTRATRICE

Coordonnatrice Jeunes contrevenants
CIUSSS Centre-Sud-de-l'Île-de-Montréal
Sur le CA depuis 2021

ÉTIENNE CHOQUETTE, ADMINISTRATEUR

Gestionnaire de données et analytique
Alloprof
Sur le CA depuis 2015

ANNE DURET, ADMINISTRATRICE

Présidente COSMOSSS Bas-Saint-Laurent
Sur le CA depuis 2021

CLÉMENT LAPORTE, MBA, ADMINISTRATEUR

Professeur enseignant ESG|UQAM
Sur le CA depuis 2001

ANDRÉ NORMANDIN, ADMINISTRATEUR

Stratège, concepteur et réalisateur ARRO
Acteur UDA / ACTRA
Anges Cornus Agence Créative
Sur le CA depuis 2022

VIOLAINE PAQUETTE, ADMINISTRATRICE

Associée, Services-conseils, Entreprise
KPMG au Canada
Sur le CA depuis 2020

CLÉMENT LAPORTE, MBA, DIRECTEUR EXÉCUTIF

En fonction depuis janvier 2020

CAMILLE HALLÉE, TES, COORDONNATRICE GÉNÉRALE

En fonction depuis janvier 2021

MOT DU PRÉSIDENT

C'est avec confiance que nous avons abordé l'année 2022. Bien qu'inquiétés par les aléas de l'environnement économique perturbant le quotidien des familles, nous avons résolument gardé le cap sur nos orientations stratégiques visant la modernisation de la Fondation notamment par le rajeunissement de notre conseil d'administration et l'accroissement de sa représentativité au niveau provincial, par la révision en profondeur de nos structures de fonctionnement et de nos cibles d'intervention et par le nécessaire changement de paradigme quant à nos sources de financement.

Le présent rapport relate les faits saillants de cette modernisation tout en rendant compte des activités qui en ont découlé.

La composition de notre conseil d'administration reflète mieux la diversité territoriale couverte par notre mission provinciale. Pour encore mieux connaître les préoccupations locales, nous avons poursuivi nos rencontres avec les équipes LSJPA des différents CISSS-CIUSSS. Ce sont plus de 145 intervenants et gestionnaires issus de 13 régions administratives du Québec qui ont été rejoints lors de 17 rencontres virtuelles. Ces rencontres avec les milieux d'intervention nous permettent d'ajuster les composantes de nos programmes. À titre d'exemple, nos bourses Ruby-Cormier qui ont pour but de soutenir la persévérance scolaire, ont été bonifiées pour pouvoir tenir compte de nouveaux besoins exprimés par des jeunes qui poursuivent des études supérieures (CEGEP).

La Fondation vise à accroître sa notoriété en facilitant le partage des résultats des travaux découlant des projets dans lesquels elle s'implique. Ainsi d'importants efforts sont faits pour la confection et la diffusion d'outils permettant l'intégration de nouvelles pratiques issues des expérimentations conduites dans le cadre de notre programme Projets novateurs. Des capsules vidéo, des vidéos promotionnelles et des guides de pratique seront déployés dans les prochains mois et seront rendus accessibles pour tous les milieux désireux d'enrichir leur pratique. De plus, la Fondation soutient les initiatives permettant d'accroître les connaissances sur les jeunes ayant des démêlés avec la justice. Elle s'implique directement auprès d'équipes de recherche décroisées qui s'intéressent aux croisements de problématiques de santé avec les jeunes sous la LSJPA telles l'itinérance, le décrochage scolaire, la consommation de substances psychoactives, la santé mentale sans oublier les complexités additionnelles lorsque le jeune est à la fois sous les couvertures de la LPJ et de la LSJPA. C'est principalement sur la vulgarisation de ces connaissances qu'ont porté nos efforts. Et conséquemment, notre bourse de soutien à la recherche Bruno-M.-Cormier a pris un virage important vers la vulgarisation des connaissances produites en recherche dans le but de les rendre accessibles au plus grand nombre.

Finalement, confrontée à la réalité économique actuelle, la provenance des fonds pour soutenir notre œuvre ne peut plus miser seulement sur les rendements de nos investissements. En plus de notre levée de fonds annuelle, nous avons mené cette année des expérimentations d'activités de financement couronnées de succès. Mentionnons au

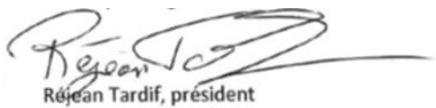
passage le premier tournoi de balle-molle tenu en septembre 2022 qui a accueilli près d'une centaine de personnes et a permis de recueillir plus de 6 000 \$ dans cette seule journée. La deuxième édition de ce tournoi se tiendra le 16 septembre prochain !!

Avant de conclure, je tiens à reconnaître l'implication et la remarquable contribution de cinq personnes qui ont fait partie de notre conseil d'administration pendant plusieurs années et se sont retirées au cours des deux dernières années : Mesdames Micheline Couture-Dubé et Jeannine Roussel ainsi que Messieurs Gilles Roussel, Viateur Paiement et Raymond Desjardins.

Je tiens également à souligner l'excellent travail de notre coordonnatrice générale, Mme Camille Hallée. Son intégration dans ses nouvelles fonctions s'est faite en douceur et elle a démontré sa capacité à relever les nombreux défis liés à ses fonctions.

Également un gros merci à notre directeur exécutif, M. Clément Laporte, qui a investi temps et énergies dans la poursuite de la transformation de notre fondation. Sa détermination et son engagement sont dignes de mention.

Et un merci tout spécial à mes collègues du conseil d'administration qui, sans ménager temps et efforts, nous ont permis de mettre à contribution leurs connaissances et leurs expériences pour la poursuite de la raison d'être de la Fondation : Donner une deuxième chance à chaque jeune ayant eu des démêlés avec la justice afin qu'il puisse avoir toutes les chances de réussir dans la vie, dans une société inclusive et égalitaire.



Réjean Tardif, président



De gauche à droite : André Normandin, Viateur Paiement, Étienne Choquette, Claude Hallée, Réjean Tardif, René-André Brisebois, Micheline Couture-Dubé, Gilles Roussel, Clément Laporte, Jeannine Roussel, Roxanne Lécuyer, Camille Hallée.

COORDONNER LES ACTIVITÉS : TOUT UN DÉFI !

L'année 2022 se sera déroulée sous le thème de la nouveauté autant pour la Fondation que pour moi. Elle aura été teintée de défis, d'apprentissages, mais surtout de nouvelles rencontres, de nouveaux projets stimulants et de souhaits pour l'avenir. La Fondation qui en est à sa 45^e année de vie s'offre actuellement une belle modernisation! Elle souhaite grandir, être reconnue et utiliser tout ce qui a déjà été mis en place pour rebondir et rayonner. C'est pourquoi de nombreux projets ont vu le jour dans la dernière année : Tournoi de balle-molle, campagne de sociofinancement, tournée des régions, ajustement de nos prix et bourses, etc.

Je suis certaine que tous les acteurs et donateurs actuels et passés continueront de parler de la FQJC et de lui donner des ailes afin qu'elle vole encore plus haut!



Camille Hallée
Coordonnatrice générale



Cette année marque un jalon important dans la course que mène la Fondation vers son cinquantième anniversaire. Bien que nous ne doutions pas de notre pertinence, nous souhaitons accroître notre notoriété, condition essentielle pour jouer un rôle critique dans le soutien des jeunes dans leur processus de réinsertion.

L'année qui se termine est un premier banc d'essai pour mettre notre Fondation au premier plan. Les expérimentations menées seront peaufinées et mises en faisceau avec d'autres initiatives que nous préparons.

L'investissement bénévole des membres du conseil d'administration doit être élargi et dynamiser plus d'acteurs s'intéressant à notre cause. Vous serez donc de plus en plus sollicités pour vous inscrire dans notre mouvement et faire des cinq prochaines années un succès vers la pérennité de notre Fondation.



Clément Laporte
Directeur exécutif



ACTUALISER NOTRE ENGAGEMENT

Notre MISSION

Donner une deuxième chance à des jeunes qui ont eu des démêlés avec la justice.

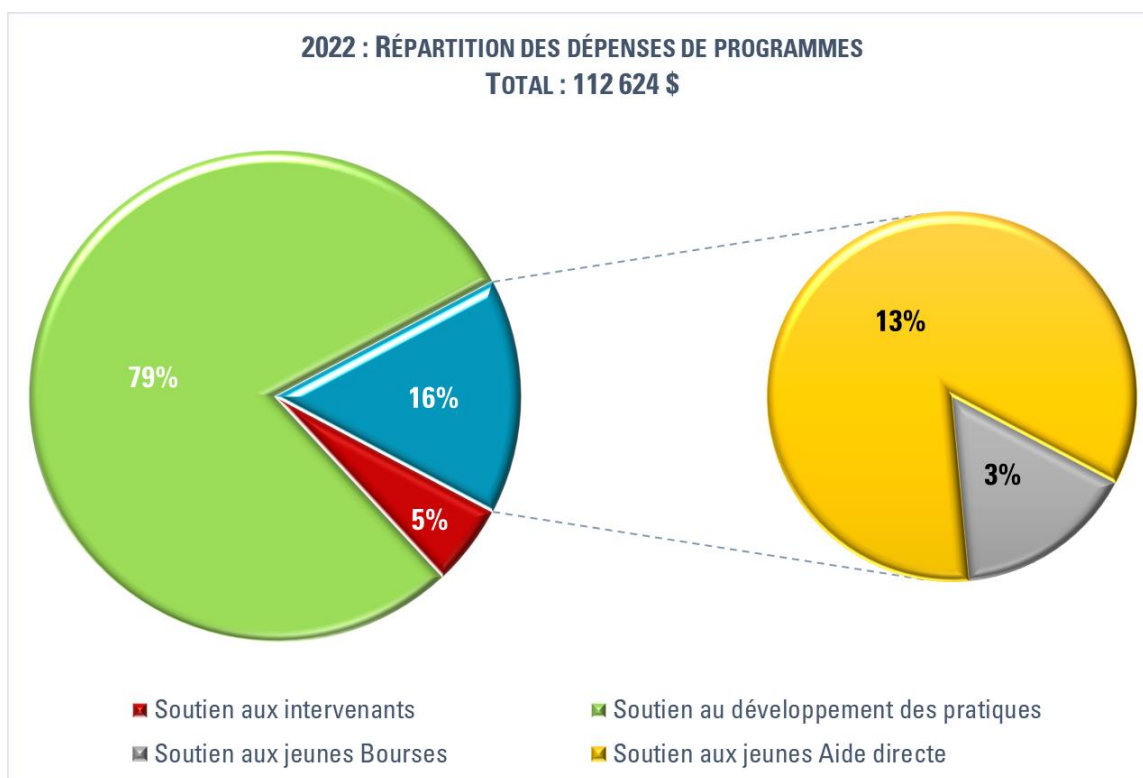
Nous visons à ce que chaque jeune ayant eu des démêlés avec la justice puisse avoir toutes les chances pour réussir dans une société inclusive et égalitaire.

Notre VISION

Nous comptons y parvenir en soutenant toute personne ou organisation partageant nos objectifs notamment en :

- Aidant financièrement des jeunes pour des besoins spécifiques qu'ils n'arrivent pas à combler
- Soutenant des jeunes à persévérer à l'école ou à maintenir leur engagement dans un parcours de formation à l'emploi
- Appuyant financièrement des initiatives innovantes permettant d'améliorer l'efficacité des interventions
- Étant à l'affût de l'évolution des besoins spécifiques aux défis que ces jeunes doivent relever
- Stimulant la réflexion et la recherche sur des questions pertinentes à la compréhension des mécanismes favorisant une intégration communautaire réussie
- Faisant connaître à la population la réalité de ces jeunes confrontés à des obstacles que tous, nous pouvons contribuer à atténuer
- Reconnaisant les apports méritoires des intervenants les accompagnant

VOS DONS SONT AU TRAVAIL !



Nos programmes de soutien direct aux jeunes (aide directe et bourses d'études) représentent un sixième (16 %) des montants totaux octroyés en 2022 par la Fondation. D'une année à l'autre, cette proportion se maintient nonobstant le total des sommes soutenant l'ensemble de nos programmes. Cette année, cela représente plus de 17 400 \$.

Mettons que ça fait un heureux, sans quoi il aurait été mis à la porte de sa chambre et pension. Il en est très reconnaissant

La plus grande part des montants investis (79 %) revient à nos programmes de soutien au développement des pratiques (bourses de vulgarisation et projets novateurs). Notre programme Projets novateurs contribue indirectement à soutenir les jeunes dans leur processus de réinsertion et donne des résultats très intéressants. En effet, les pratiques innovantes testées ont toutes été intégrées à la programmation régulière des organisations promotrices. Cela explique en partie une baisse de 33 % du total de l'argent déboursé en 2022 (84 185 \$) par rapport à l'an dernier (126 023 \$). Le projet novateur EN ROUTE ! est totalement intégré aux activités régulières du CIUSSS. C'est aussi partiellement le cas pour la Démarche SENS et le volet groupe d'ACTES. L'année prochaine verra es montants encore diminuer si d'autres projets novateurs ne se joignent pas à notre offre.

Bien que représentant à peine 5 % de nos dépenses de programmes, le soutien aux intervenants n'en demeure pas moins un aspect essentiel de nos investissements. Les intervenants sont la pierre angulaire du soutien aux jeunes et aux pratiques. Sans leurs efforts constants, les jeunes en seraient pénalisés.

PROGRAMMES DE SOUTIEN AUX JEUNES

AIDE DIRECTE

ÉTABLISSEMENTS	NOMBRE DE DEMANDES	MONTANTS OCTROYÉS
CISSS DE CHAUDIÈRE-APPALACHES	2	1 790 \$
CIUSSS DE L'ESTRIE-CHU-DE-SHERBROOKE	2	400 \$
CIUSSS DU CENTRE-SUD-DE-L'ÎLE-DE-MONTRÉAL	5	1 994 \$
CISSS DE LA MONTÉRÉGIE-EST	7	2 550 \$
CIUSSS DE LA MAURICIE-ET-DU-CENTRE-DU-QUÉBEC	1	800 \$
CISSS DE LAVAL	1	150 \$
CIUSSS DE LA CAPITALE-NATIONALE	1	817 \$
CIUSSS DU SAGUENAY-LAC-SAINT-JEAN	3	858 \$
CISSS DE L'OUTAOUAIS	2	775 \$
CISSS DU BAS-SAINT-LAURENT	2	1 675 \$
CIUSSS DE L'OUEST-DE-L'ÎLE-DE-MONTRÉAL	2	1 611 \$
CISSS DES LAURENTIDES	2	1 269 \$
12 RÉGIONS TOUCHÉES	30	14 690 \$

Chacune des demandes est évaluée rapidement par un comité sous la coordination de Madame Camille Hallée et composé de :

Mesdames Anne Duret, Anouk Landry, Thérèse Boucher, Violaine Paquette et Messieurs Réjean Tardif, Frédéric Albert et Étienne Choquette.

L'argent est maintenant transféré par virement INTERAC pour accélérer le traitement des demandes. Un feuillet de suivi des dépenses est envoyé à l'intervenant parrainant la demande qui le retournera à l'épuisement des fonds.

NATURE DES DEMANDES	NOMBRE DE DEMANDES
Trousseau de départ / vie autonome	12
Sport individuel	9
Travail	3
Formation	4
Scolaire	3
Vêtements	4
Transport	1
Médical	1
Sport groupe	2
Loisirs divers	1



LA BOURSE D'ÉTUDES MARIE-ANNE-BOUCHARD

CHAQUE ANNÉE, LA FQJC, OFFRE UNE BOURSE DE 1 000 \$ À UN JEUNE QUI A RÉUSSI UNE ÉTAPE IMPORTANTE DE SON PARCOURS SCOLAIRE **POUR SOULIGNER SON ENGAGEMENT DANS LA POURSUITE DE SES ÉTUDES ET SA VOLONTÉ D'EXCELLER.**

RÉCIPIENDAIRE* :

*Le nom du récipiendaire est protégé et n'est donc pas révélé

A* CIUSSS du Centre-Sud-de-l'Île-de-Montréal

LES BOURSES D'ÉTUDES RUBY-CORMIER

CES BOURSES D'ÉTUDES, D'UNE VALEUR DE 750 \$ À 1 000 \$ CHACUNE, **ONT POUR BUT D'ENCOURAGER LE PROJET D'ÉTUDES** DE SEPT (7) JEUNES QUI S'IMPLIQUENT DANS UNE FORMATION GÉNÉRALE OU PROFESSIONNELLE ET Y MAINTIENNENT UN ENGAGEMENT MÉRITOIRE.

RÉCIPIENDAIRES* :

*Les noms des récipiendaires sont protégés et ne sont donc pas révélés

B* CIUSSS de la Mauricie-et-du-Centre-du-Québec, bourse de 750 \$

C* CIUSSS du Centre-Sud-de-l'Île-de-Montréal, bourse de 1 000 \$

PROGRAMMES DE SOUTIEN AU DÉVELOPPEMENT DES PRATIQUES

PROJETS NOVATEURS

En route!

Centre intégré
universitaire de santé
et de services sociaux
du Centre-Sud-
de-l'Île-de-Montréal
Québec



Premier projet appuyé par notre programme Projets novateurs, **EN ROUTE!** a défriché notre tout nouveau terrain de financement.

Fruit d'une collaboration entre de CIUSSS du Centre-Sud-de-l'Île-de-Montréal et le Carrefour Jeunesse-Emploi (CJE) de Rivière-des-Prairies, le projet tient son originalité entre autres, de l'intégration complète et en présence des membres du CJE au

développement et à l'animation continue et partagée des ateliers à l'intérieur même des murs de la garde fermée et ouverte du centre de réadaptation Cité-des-Prairies.

Menée efficacement par la chargée de projet Madame **Josée Marceau**, le développement du projet a franchi toutes les étapes nécessaires pour expérimenter des nouveautés, en faire le ménage et en intégrer les éléments porteurs dans la programmation régulière de

l'organisation. Malheureusement affecté par les conséquences de la pandémie, le projet s'est étendu sur plus de 4 ans mais sans réduire la motivation du promoteur et des ressources humaines mises à contribution. Ainsi, la dernière année s'est enrichie du développement d'outils pour consolider les pratiques tant pour le CIUSSS promoteur et ses partenaires mais aussi pour en favoriser l'adaptation et l'utilisation par d'autres organisations.

En effet, 8 capsules vidéo ont été produites dont une promotionnelle qui sera mise en ligne tout prochainement. Les capsules décrivent le programme et ses 3 volets (Emploi, Persévérance scolaire et Autonomie) tout en présentant des témoignages de personnes ayant participé aux ateliers, jeunes comme intervenants.

EN ROUTE !	Expérimentation	Intégration à la programmation	Consolidation	TOTAL ANNUEL
ANNÉE 1: SEPTEMBRE 2018 DÉCEMBRE 2018	24 029,32 \$			24 029,32 \$
ANNÉE 2: JANVIER 2019 DÉCEMBRE 2019	31 780,88 \$			31 780,88 \$
ANNÉE 3: JANVIER 2020 DÉCEMBRE 2020		24 202,43 \$		24 202,43 \$
FIN-ANNÉE 4: JANVIER 2021 DÉCEMBRE 2021			29 935,15 \$	29 935,15 \$
GUIDES RELOOKÉS JANVIER 2022 DÉCEMBRE 2022			0,00 \$	0,00 \$
ÉDITION GUIDES JANVIER 2023 DÉCEMBRE 2023				
TOTAUX	55 810,20 \$	24 202,43 \$	29 935,15 \$	109 947,78 \$

L'année 2023 verra l'édition de 3 guides de pratique pour soutenir l'intervention, en consolider l'intégrité et en favoriser l'adaptation pour toute organisation voulant en expérimenter les éléments. Les accompagneront des exercices et autres outils d'animation accessibles sur portail numérique.



Comme on le constate, chacun des volets vise l'accompagnement de la transition vers la vie adulte que ce soit au niveau chronologique (majorité), identitaire et statutaire (emploi, être en couple, logement, etc.)¹. Cette période est critique pour la réinsertion de nos jeunes ayant eu des démêlés avec la justice et bénéficie de toute l'attention et les efforts de la Fondation pour les soutenir et appuyer tous ceux qui veulent les épauler.

¹ Dumollard, M., Goyette, M. et Gauthier-Davies, C. (2023). **La réinsertion sociale des jeunes judiciarisés sous le prisme de la transition vers l'âge adulte**. Présentation à Journée des cliniciens du 18 mai 2023, organisée par l'équipe de soutien provinciale à l'application de la LSJPA.

DÉMARCHE SENS

**Centre intégré
de santé
et de services sociaux
du Bas-Saint-Laurent**

Québec

**équi
justice**

DE L'EST

Membre du Réseau
de justice réparatrice
et de médiation
citoyenne

**équi
justice**

RIVIÈRE-DU-LOUP

Membre du Réseau
de justice réparatrice
et de médiation
citoyenne

Autre projet dynamisé par sa chargée de projet, Madame **Karen Fortin**, la **Démarche SENS** termine tout juste sa dernière année d'activités et remettra son bilan d'ici l'été prochain. Affecté aussi par la pandémie, le projet s'est étendu sur plus d'une année supplémentaire aux trois années prévues. Cela a certes ralenti les activités mais dès le rétablissement de la situation, le nombre de références a augmenté, démontrant l'utilité des efforts investis et la pertinence de l'innovation.

Le caractère original du projet tient au fait qu'il s'adresse aux victimes et aux jeunes dans le processus d'élaboration du rapport prédécisionnel. Appuyé par l'expertise en matière d'approche

réparatrice développée particulièrement en sanctions extrajudiciaires par ses partenaires Équijustice, le CISSS du Bas-Saint-Laurent innove en proposant la même démarche mais après que le jeune se soit reconnu ou ait été reconnu coupable.

S'inspirant d'un projet pilote mené il y a quelques années, l'équipe de la Démarche SENS a développé une intervention répondant aux besoins des victimes tout en responsabilisant les jeunes infracteurs. En collaboration avec les Procureurs aux poursuites criminelles et pénales, des rapports prédécisionnels proposant des solutions réparatrices sont déposés au tribunal et l'accueil des recommandations illustre le succès de l'intervention en tandem.

SENS	Expérimentation	Intégration à la programmation	Consolidation	TOTAL ANNUEL
ANNÉE 1: AVRIL 2019-MARS 2020	48 258,10 \$			48 258,10 \$
ANNÉE 2: AVRIL 2020-MARS 2021	13 056,95 \$	11 694,31 \$		24 751,26 \$
ANNÉE 3: AVRIL 2021-MARS 2022		24 645,76 \$	11 123,88 \$	35 769,64 \$
FIN -ANNÉE 4: AVRIL 2022-MARS 2023		16 309,75 \$		16 309,75 \$
TOTAUX	61 315,05 \$	52 649,82 \$	11 123,88 \$	125 088,75 \$

Les plus récents efforts de l'équipe se déploient dans l'écriture de guides de pratique pour soutenir les organisations qui souhaiteraient expérimenter cette nouvelle approche. De plus, deux capsules vidéo ont été produites. La première reproduit une dramatisation illustrant l'ensemble d'une situation se résolvant par une entente sur la réparation lors du processus prédécisionnel et une deuxième accompagnant la dramatisation de commentaires d'intervenants expliquant chacune des étapes.

Cette documentation s'ajoutera aux nombreux outils développés par l'équipe et seront rendus disponibles dans la prochaine année.

ACTES

Cette activité clinique est une initiative de:



Partenaire financier:



Développé en partenariat avec:



Autres partenaires: École Amos/ Carrefour jeunesse-emploi Centre-Ville/ Ministère de Sécurité publique du Québec



ACTION CONCERTÉE POUR PRÉVENIR LA TRAITE ET L'EXPLOITATION SEXUELLE, voilà ce que veut dire l'acronyme **A.C.T.E.S.**

La constatation suivante est à la source de cette intervention innovante : les jeunes proxénètes ou à risque de le devenir sont dans les services de prise en charge, en garde, en suivi ou en surveillance. Agir sur ces jeunes pourrait avoir un effet sur la réduction du phénomène. L'originalité de l'approche la distingue des autres initiatives qui s'attaquent plutôt à réduire les effets sur les victimes de l'exploitation sexuelle, à augmenter la répression ou en visant les primo-clients utilisant les services sexuels des mineures pour en prévenir la

réurrence. C'est un premier programme, à notre connaissance, à vouloir prévenir le phénomène en formant comme pairs aidants, d'ex-proxénètes s'étant désistés des activités criminelles reliées à la traite et l'exploitation sexuelle. Un partenariat solide s'est développé entre l'Anonyme, Pact de rue, le Carrefour Jeunesse-Emploi du centre-ville de Montréal, l'école Amos et l'institut universitaire Jeunes en difficulté du CIUSSS Centre-Sud-de-l'Île-de-Montréal, promoteur du projet et sous le leadership mobilisateur de Monsieur **René-André Brisebois**, chargé de projet.

Le projet est constitué d'un volet de groupe impliquant des ateliers auprès des proxénètes ou à risque de le devenir et qui sont actuellement en garde ou suivis sous ordonnance LSJPA. Un deuxième volet, développé avec l'aide d'une subvention du Ministère de la Sécurité publique du Québec, vise l'intervention en milieu communautaire avec les pairs-aidants. Ce volet se développe sous la coordination de Pact de rue sous l'appellation SPIRALE.

ACTES	Expérimentation	Intégration à la programmation	Consolidation	TOTAL ANNUEL
ANNÉE 1: AVRIL 2019 MARS 2020	39 217,25 \$			39 217,25 \$
ANNÉE 2: AVRIL 2020 MARS 2021	24 007,91 \$		41 740,24 \$	65 748,15 \$
ANNÉE 3: AVRIL 2021 MARS 2022	51 737,16 \$	1 700,33 \$	5 679,68 \$	59 117,17 \$
ANNÉE 4: AVRIL 2022 MARS 2023	42 064,13 \$	12 987,30 \$		55 051,43 \$
ANNÉE 5: AVRIL 2023 MARS 2024				0,00 \$
TOTAUX	157 026,45 \$	14 687,63 \$	47 419,92 \$	219 134,00 \$

Comme les deux autres projets novateurs soutenus par la Fondation, l'équipe projet est à consolider l'intervention par la production d'un film divisé en différentes scènes (ACTES) correspondant à chacun des ateliers dispensés dans le volet groupe ainsi que d'une

capsule promotionnelle. Des efforts sont aussi faits pour développer des guides de pratiques qui seront eux-aussi rendus disponibles dans la prochaine année.

La pandémie ayant aussi ralenti les activités du projet, il s'étendra sur un plus grand nombre d'années que prévu. Les ateliers du volet groupe font maintenant partie de la programmation régulière des activités du CIUSSS et nul doute que les outils développés qui le seront aideront à en conserver l'intégrité. Quant au volet communautaire, il compte maintenant quatre pairs-aidants dont une paire-aidante. L'essentiel des efforts est consacré à leur formation et accompagnement.

BOURSE DE VULGARISATION



BOURSE DE RÉDACTION BRUNO- M.-CORMIER

LE DR. BRUNO-M. CORMIER A ÉTÉ UN PIONNIER DE LA PSYCHIATRIE LÉGALE ET DE LA CRIMINOLOGIE CLINIQUE AU CANADA. IL A MILITÉ POUR QUE LES ADOLESCENTS BÉNÉFICIENT D'UNE INTERVENTION APPROPRIÉE À LEURS BESOINS DANS DES INSTITUTIONS CONÇUES POUR LEUR RÉADAPTATION. IL A PARTICIPÉ ACTIVEMENT

À LA CRÉATION DE LA FONDATION QUÉBÉCOISE POUR LES JEUNES CONTREVENANTS, DONT IL A ASSUMÉ LA PRÉSIDENTIE PENDANT 12 ANS. CRÉÉE EN 1991, FINANCÉE PAR LA FONDATION QUÉBÉCOISE POUR LES JEUNES CONTREVENANTS, ET COGÉRÉE DEPUIS 2016 AVEC LE CENTRE INTERNATIONAL DE CRIMINOLOGIE COMPARÉE, LA BOURSE BRUNO-M. CORMIER, D'UNE VALEUR DE 5 000 \$, EST DISPONIBLE CHAQUE ANNÉE POUR UN ÉTUDIANT DES CYCLES SUPÉRIEURS EN COURS DE RÉDACTION D'UNE RECHERCHE PORTANT SUR LES JEUNES CONTREVENANTS.



Cette bourse de 5 000 \$ est versée à deux moments : la première moitié à l'acceptation du projet et la deuxième moitié, au moment de la livraison de l'outil de vulgarisation (capsule, article, résumé, etc.).

MÉLISSA THIBODEAU, CANDIDATE À LA MAÎTRISE EN PSYCHOÉDUCATION UNIVERSITÉ DU QUÉBEC À TROIS-RIVIÈRES

Jeunes auteurs d'infractions sexuelles (AIS) : comparaison entre un groupe d'AIS en ligne, avec contact et mixte.

Le deuxième versement de 2 500 \$ sera effectué à la réception de l'outil de vulgarisation.

FANNY MIGNON, DOCTORANTE EN CRIMINOLOGIE UNIVERSITÉ DE MONTRÉAL

Caractérisation des jeunes judiciairisés dans leurs réseaux de confiance du Centre de réadaptation Cité-des-Prairies ; ou comment la sociométrie précise la théorie du soutien social dans un milieu restrictif de liberté.

Le premier versement de 2 500 \$ a été effectué.

PROGRAMMES DE SOUTIEN AUX INTERVENANTS

EXCELLENCE DE CARRIÈRE

LE PRIX D'EXCELLENCE DE CARRIÈRE GILLES-ROUSSEL

CE PRIX REMIS ANNUELLEMENT VEUT RECONNAÎTRE L'EXCELLENCE D'UNE PERSONNE QUI A MENÉ AU QUÉBEC UNE CARRIÈRE REMARQUABLE DANS LE DOMAINE DE L'INTERVENTION AUPRÈS DES JEUNES CONTREVENANTS.



Dans l'ordre habituel : Messieurs Clément Laporte et Jean-Patrick Lemay et Madame Thérèse Boucher

Monsieur Jean-Patrick Lemay est le lauréat 2022 de notre prix le plus prestigieux. Il a travaillé presque toute sa carrière de 35 années auprès des jeunes délinquants et a été une source d'inspiration pour toutes les personnes qui ont croisé sa route. Jeunes, intervenants et gestionnaires ont été marqué par sa patience, sa rigueur et son professionnalisme. Le prix, d'une valeur de 5 000 \$ lui a été remis lors d'un événement

soulignant la reconnaissance de son milieu d'intervention pour sa contribution exceptionnelle au développement de la pratique. Assistaient à l'événement des membres de sa famille, des collègues et gestionnaires ainsi que des représentants de la Fondation.

LES PRIX D'EXCELLENCE AU QUOTIDIEN RAYMOND-GINGRAS (VOLET PSYCHOSOCIAL)

CE PRIX VEUT RÉCOMPENSER LES COMPÉTENCES PROFESSIONNELLES D'UN INTERVENANT PSYCHOSOCIAL ŒUVRANT EN LSJPA DANS UN CISSS OU UN CIUSSS DONT LES QUALITÉS INSPIRANTES SONT RECONNUES PAR SES PAIRS.

C'est avec un plaisir communicatif que le CIUSSS Centre-Sud-de-l'Île-de-Montréal sur son site de Cité-des-Prairies a reçu famille, parents, amis et collègues pour souligner l'excellence au quotidien de Monsieur Francis Camiré, gestionnaire psychosocial.

Venue de Gaspésie expressément pour l'événement, Madame Bourdages (à gauche sur la photo) a rendu un vibrant hommage au lauréat en insistant sur :

« sa foi dans la capacité de nos jeunes de changer, l'importance qu'ils reçoivent des services de qualité, et aussi, la nécessité d'investir dans le développement des compétences transversales des intervenants qui travaillent auprès des contrevenants »

Un chèque au montant de 1 000 \$ accompagnant le prix lui a été remis.



Dans l'ordre habituel : Madame Marie-Claude Bourdages, Messieurs Clément Laporte et Francis Camiré et Madame Camille Hallée

RÉSUMÉ FINANCIER

PRODUITS

Revenus de placements	62 438 \$
Gain (perte) sur variation des placements	(175 932) \$
Revenus de location	70 197 \$
Subvention - MSPQ	56 752 \$
Dons	12 850 \$
Autres sources de financement	50 \$
TOTAL	26 355 \$

CHARGES

Bourses et prix	13 750 \$
Projets novateurs	84 185 \$
Salaires et charges sociales	85 639 \$
Frais gestion/administration	32 785 \$
Soutien aux jeunes	10 135 \$
Formation/perfectionnement	2 733 \$
Taxes et permis	11 056 \$
Services contractuels	10 720 \$
Amortissement - bâtiment	5 514 \$
Assurances	8 741 \$
Honoraires professionnels	6 842 \$
Télécommunications	1 973 \$
Publicité et promotion	6 364 \$
Loyer	2 800 \$
Frais de déplacement	2 682 \$
Frais de bureau	897 \$
Frais de représentation	2 450 \$
Assurance responsabilité	1 142 \$
Support aux activités	2 051 \$
Entretien et réparations	3 015 \$
TOTAL	295 474 \$
DÉFICIT DE L'EXERCICE	(269 119) \$

ACTIF

Actifs à court terme	1 124 350 \$
Placements	1 258 314 \$
Immobilisations corporelles (destinées à la location)	333 493 \$
Autres éléments d'actifs	-\$
TOTAL	2 716 157 \$



RAPPORT DE L'AUDITEUR INDÉPENDANT (extrait)

Aux membres de la Fondation québécoise pour les jeunes contrevenants

Opinion avec réserve

Nous avons effectué l'audit des états financiers ci-joints de La Fondation Québécoise pour les jeunes contrevenants, qui comprennent le bilan au 31 décembre 2022, et les états des résultats, de l'évolution de l'actif net et des flux de trésorerie pour l'exercice terminé à cette date, ainsi que les notes complémentaires, y compris le résumé des principales méthodes comptables.

À notre avis, à l'exception des incidences du problème décrit dans le paragraphe « Fondement de l'opinion avec réserve », les états financiers ci-joints donnent, dans tous leurs aspects significatifs, une image fidèle de la situation financière de l'entité au 31 décembre 2022, ainsi que des résultats de ses activités et de ses flux de trésorerie pour l'exercice terminé à cette date, conformément aux Normes comptables canadiennes pour les organismes sans but lucratif.

Fondement de l'opinion avec réserve

Comme un bon nombre d'organismes sans but lucratif, La Fondation Québécoise pour les jeunes contrevenants tire des produits de dons à l'égard desquels il n'est pas possible d'auditer l'intégralité de façon satisfaisante. Par conséquent, notre audit de ces produits s'est limité aux montants inscrits dans les comptes de La Fondation Québécoise pour les jeunes contrevenants et nous n'avons pas pu déterminer si des ajustements pourraient devoir être apportés aux montants des dons comptabilisés, de l'excédent des produits sur les charges, des flux de trésorerie liés aux activités de fonctionnement pour les exercices terminés les 31 décembre 2022 et 31 décembre 2021, de l'actif à court terme aux 31 décembre 2022 et 2021, et de l'actif net aux 1^{er} janvier 2022 et 31 décembre 2022 et 2021. Nous avons exprimé par conséquent une opinion d'audit avec réserve sur les états financiers de l'exercice terminé le 31 décembre 2022, en raison des incidences possibles de cette limitation de l'étendue des travaux.

Cloutier Longtin Inc.
CLOUTIER LONGTIN INC.

À partir du **1^{er} juin 2023**, nous aurons de nouvelles coordonnées postales :



FONDATION QUÉBÉCOISE POUR LES JEUNES CONTREVENANTS

204, rue du St-Sacrement Suite 300

Montréal, QC H2Y 1W8

Nos coordonnées numériques demeurent les mêmes :

Téléphone : 514 648-5858

Courriel: infos@fqjc.org

Site internet: <https://www.fqjc.org/fr/>